

Manual de usuario



Advertir:

Ninguna parte de este manual puede modificarse sin consentimiento. La Compañía se reserva el derecho de modificar tecnología, componentes, software y hardware. Puede pedirle a su distribuidor más información sobre el producto. Ninguna parte de este manual puede reproducirse ni transmitirse de ninguna forma sin permiso.

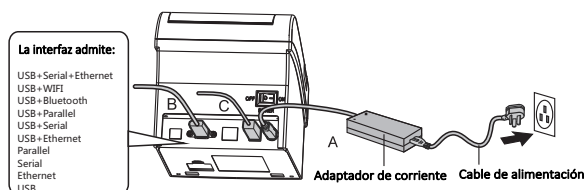
Conserve el manual de uso como referencia

Qué hay en la caja:

Impresora térmica de recibos de 80 mm	×1
Adaptador de CA (con un cable de alimentación de CA)	×1
Cable de datos excepto para el puerto Ethernet	×1
Manual del usuario	×1
Rollo de papel de 80 mm	×1
Disco de software (opcional)	×1
Antena WIFI (solo para impresoras WIFI con antena externa)	×1

Conectando los cables

- Conecte el cable adaptador a la interfaz de alimentación de la impresora.
- Conecte el cable de datos al puerto de la impresora.
- Conecte el cajón de efectivo a la impresora.

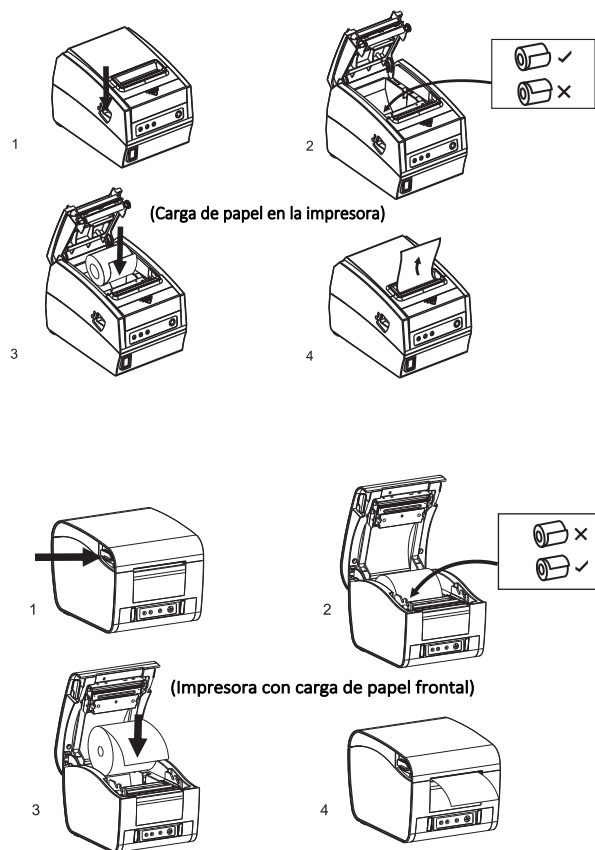


Nota: La guía de conexión Bluetooth y WIFI está disponible en CD

Instalación de rollo de papel

Siga los pasos a continuación para instalar el rollo de papel:

- Abra la tapa del rollo de papel.
- Inserte el rollo de papel como se muestra en la siguiente ilustración.
- Saque un rollo de papel pequeño y cierre la tapa del rollo de papel.
- Corte el rollo de papel sobrante.



Configuración del modo de impresión (interruptores DIP)

Los interruptores DIP permiten modificar configuraciones como: cortador, idiomas, avisador acústico, densidad de impresión, velocidad en baudios, etc.

Funciones del interruptor DIP

Función DIP				
No.	Función	Abierto	Cierre	
SW-1	Seleccionar cortador	No	Sí	
SW-2	Seleccionar avisador acústico	Sí	No	
SW-3	Seleccionar densidad de impresión	Oscuro	Poco profundo	
SW-4	Código de caracteres de dos bytes	No	Sí	
SW-5	Carácter por línea	42	48	
SW-6	Cortador con cajón de efectivo	Sí	No	
SW-7	Abierto	Cierre	Abierto	Cierre
SW-8	Abierto	Abierto	Cierre	Cierre
Velocidad de transmisión (bps) - bit/s	38400	115200	9600	19200

Funciones del interruptor DLP (solo en algunos modelos)

Función DIP				
No.	Función	Abierto	Cierre	
SW-1	Seleccionar cortador	No	Sí	
SW-2	Seleccionar avisador acústico	Sí	No	
SW-3	58mm	Sí	No	
SW-4	Código de caracteres de dos bytes	No	Sí	
SW-5	Carácter por línea	42	48	
SW-6	Cortador con cajón de efectivo	Sí	No	
SW-3	Cierre	Cierre	Abierto	Abierto
SW-5	Cierre	Abierto	Cierre	Abierto
Carácter por línea	48/64CPL	42/56CPL	32/42CPL	32/42CPL
SW-7	Abierto	Cierre	Abierto	Cierre
SW-8	Abierto	Abierto	Cierre	Cierre
Velocidad de transmisión (bps) - bit/s	38400	115200	9600	19200

3

Precauciones:

- (1) Asegúrese de instalar la impresora sobre una superficie estable y evite vibraciones e impactos.
- (2) No utilice ni guarde la impresora en lugares expuestos a altas temperaturas, humedad o niveles de contaminación.
- (3) Conecte el adaptador de corriente a una toma de corriente con conexión a tierra. No comparta la misma toma de corriente con motores eléctricos de gran escala u otros motores que puedan provocar fluctuaciones en el voltaje de la fuente de alimentación.
- (4) Evite que entre agua u otros materiales conductores como el metal en el interior de la impresora. Si esto sucede, desenchufe el cable de alimentación de CA inmediatamente.
- (5) No imprima sin papel, ya que dañará el rodillo de goma y el cabezal de impresión térmica.
- (6) Desconecte la impresora antes de dejarla sin usar durante un período prolongado.
- (7) Nunca desmonte ni modifique la impresora para repararla o reconstruirla.
- (8) Asegúrese de utilizar la fuente de alimentación original especificada.
- (9) Se recomienda papel en rollo de calidad para una impresión de primera calidad y un mantenimiento del producto.
- (10) Asegúrese de apagar el producto al enchufarlo y desenchufarlo.
- (11) Coloque el enchufe alrededor del producto para mayor comodidad.
- (12) Este producto se utiliza únicamente a menos de 5000 metros sobre el nivel del mar en condiciones climáticas tropicales.

Limpieza

Limpie el cabezal de impresión a tiempo si se produce una de las siguientes condiciones:

- (1) Impresión poco clara.
- (2) Columna vertical poco clara en el papel de impresión.
- (3) Alimentación ruidosa.

Los pasos de limpieza son los siguientes:

- (1) Apague la impresora y abra la cubierta del rollo de papel. Retire el rollo de papel si lo hubiera.
- (2) Después de imprimir, el cabezal térmico puede estar muy caliente. Espere a que se enfríe antes de limpiarlo.
- (3) Limpie los elementos térmicos del cabezal térmico con un algodón escurrido humedecido con un disolvente de alcohol.
- (4) Espere hasta que el etanol se haya volatilizado por completo para cerrar la cubierta. Luego imprima la página de autoprueba.

5

Nombre del botón, luz LED indicadora y función

(1) Botón FEED

Presione para ALIMENTAR papel manualmente.

(2) Indicador de papel (luz LED)

La luz azul y roja encendidas significan que falta papel, si no hay alarma significa que todo va bien.

(3) Indicador de encendido

La luz encendida significa que la conexión es correcta.

(4) Indicador de error

Cuando se agota el papel, se produce un error en el cortador o se sobrecalienta el cabezal de impresión, el indicador ALARM parpadea.

Autoprueba

Método: Cuando la impresora esté conectada a la alimentación, apáguela, presione el botón "FEED" y enciéndala al mismo tiempo, 2 segundos después suelte el botón "FEED", se imprimirá una autoprueba completada para mostrar la configuración de la impresora.

Método para ingresar al modo hexadecimal

Método: Cuando la impresora esté conectada a la alimentación, presione el botón "FEED" y enciéndala al mismo tiempo durante aproximadamente 10 segundos, suelte el botón "FEED" para ingresar al modo de volcado hexadecimal de datos, se imprimirá el "Volcado hexadecimal" en el papel.

Reinicio

Método: Cuando la impresora esté conectada a la alimentación, presione el botón "FEED" y enciéndala al mismo tiempo durante aproximadamente 20 segundos, el reinicio se realizará correctamente si suena el pitido.

Cómo solucionar un atasco de papel

(1) Método 1

Reinicie la impresora.

(2) Método 2

Abra la tapa de la batería cerca de la salida del papel. Gire el engranaje blanco del cortador. La tapa solo se puede abrir si el cortador vuelve a su posición inicial.

Precaución: No dañe el cabezal de impresión ni el cortador automático abriendo la tapa a la fuerza.

4

⚠ Aviso:

- (1) Asegúrese de apagar la impresora cuando realice tareas de mantenimiento.
 - (2) No toque ni raye la superficie del cabezal de impresión, el rodillo ni los sensores.
 - (3) Evite el uso de gas, acetona u otros disolventes orgánicos.
 - (4) Espere hasta que el alcohol se haya volatilizado por completo, cierre la tapa superior y vuelva a conectar la alimentación.
- Pruebe la prueba automática de impresión para asegurarse de que funciona correctamente.



6